

SMARTLIFE



BATIDORA CON BOWL
Modelo: SL-HM5052BS

MANUAL DE INSTRUCCIONES

Este producto es solo para uso doméstico.
Lea todas las instrucciones antes de usar.

Antes de utilizar el producto, lea atentamente el manual de usuario y consérvelo para futuras referencias. Antes de enchufarlo, examine si el tomacorriente está correctamente conectado a tierra para garantizar su seguridad.

MEDIDAS IMPORTANTES DE SEGURIDAD

Antes de usar este aparato eléctrico, siempre se deben seguir las precauciones básicas, incluidas las siguientes:

1. Lea todas las instrucciones.
2. Asegúrese de que la tensión de salida corresponda con la indicada en la etiqueta de clasificación de la batidora.
3. No opere la batidora con un cable o enchufe dañado, después de que el electrodoméstico no funcione correctamente o si se ha caído o dañado de alguna manera. Devuelva el aparato al centro de servicio autorizado más cercano para su examen, reparación o ajuste eléctrico o mecánico.
4. No deje la batidora desatendida mientras esté en funcionamiento.
5. No deje que el cable cuelgue del borde de la mesa, mostrador o superficie caliente.
6. Para protegerse contra el riesgo de descarga eléctrica, no sumerja la batidora en agua u otro líquido. Esto puede causar lesiones personales o daños al producto.
7. Evite el contacto con piezas móviles. Mantenga las manos, la ropa, así como las espátulas y otros utensilios alejados de los batidores durante el funcionamiento para reducir el riesgo de lesiones a las personas y / o daños a la batidora.
8. Es necesaria una estrecha supervisión cuando su electrodoméstico se utilice cerca de niños o personas enfermas.
9. No coloque un aparato sobre o cerca de un gas caliente o sobre un horno caliente.
10. Nunca expulse los batidores cuando el aparato esté en funcionamiento.
11. Desconéctelo del tomacorriente cuando no esté en uso, antes de colocar o quitar piezas y antes de limpiar.
12. El aparato no se puede utilizar para picar hielo o mezclar sustancias duras y secas, de lo contrario, la cuchilla podría desprenderse.
13. No utilice el aparato para otro uso que no sea el indicado.
14. No lo use al aire libre.
15. Apague el aparato y desconéctelo del suministro eléctrico antes de cambiar accesorios o acercarse a piezas que se muevan durante el uso.
16. Este aparato puede ser utilizado por niños a partir de 8 años y personas con capacidades físicas, sensoriales o mentales reducidas o con falta de experiencia y conocimiento si han

recibido supervisión o instrucciones sobre el uso del aparato de una manera segura y comprenden los peligros involucrados. Los niños no deben jugar con el aparato. Los niños no deben realizar la limpieza y el mantenimiento del usuario sin supervisión.

17. Desconecte siempre el aparato del suministro si se deja desatendido y antes de montar, desmontar o limpiar

18. Este aparato no debe ser utilizado por niños. Mantenga el aparato y su cable fuera del alcance de los niños.

19. Para batidor: Este aparato puede ser utilizado por niños de 8 años en adelante si han recibido supervisión o instrucciones sobre el uso del aparato de forma segura y si comprenden los peligros que implica. Los niños no deben realizar la limpieza ni el mantenimiento, a menos que sean mayores de 8 años y estén supervisados. Mantenga el aparato y su cable fuera del alcance de los niños menores de 8 años.

20. Los aparatos pueden ser utilizados por personas con capacidades físicas, sensoriales o mentales reducidas o con falta de experiencia y conocimiento si se les ha supervisado o instruido sobre el uso del aparato de forma segura y si comprenden los peligros implicados. Los niños no deben jugar con el aparato.

21. Si el cable de alimentación está dañado, debe ser reemplazado por el fabricante, su agente de servicio o personas calificadas de manera similar para evitar un peligro.

22. Guarde estas instrucciones.

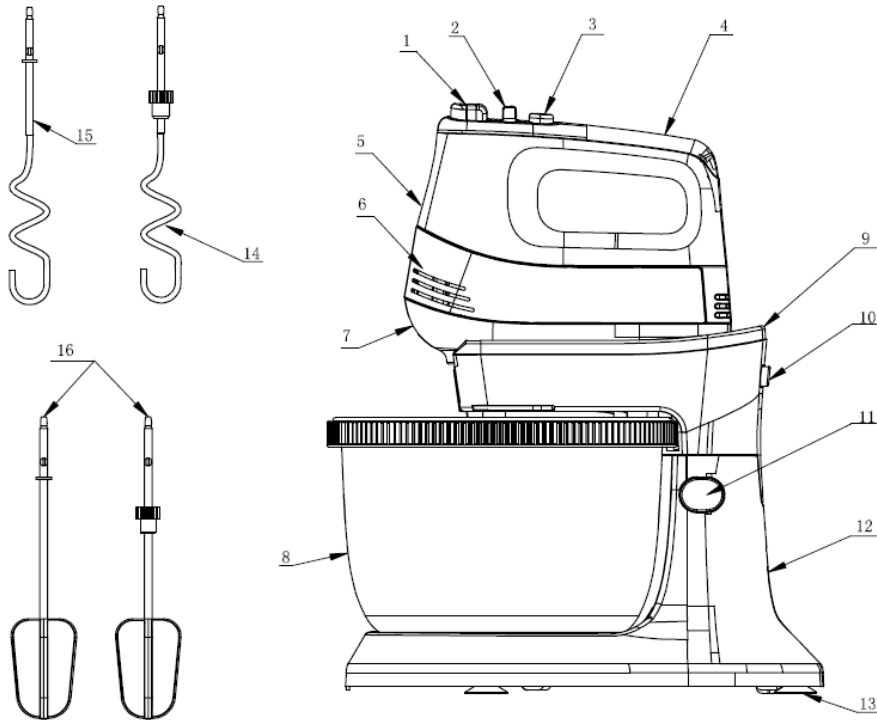
SOLO PARA USO DOMÉSTICO

CONOZCA SU BATIDORA

Voltaje nominal: AC220-240V 50-60Hz

Potencia nominal: 500 W

Accesorios: Batidores, Ganchos para amasar, Espátula.



- 1- Tapa botón eyector
- 2- Selector de velocidad
- 3- Botón turbo
- 4- Cubierta de la manija
- 5- Cubierta superior
- 6- Decoración de tapa
- 7- Cuerpo inferior
- 8- Bowl de acero
- 9- Soporte
- 10- Botón de bloqueo
- 11- Botón de liberación
- 12- Base
- 13- Pie
- 14- Gancho de masa izquierdo
- 15- Gancho de masa derecho
- 16- Batidores

EL USO DE SU BATIDORA

Para el primer uso, limpiar los batidores, los ganchos amasadores y el bowl. Antes de ensamblar la batidora, asegúrese de que el cable de alimentación esté desenchufado del tomacorriente y que el selector de velocidad esté en la posición "0".

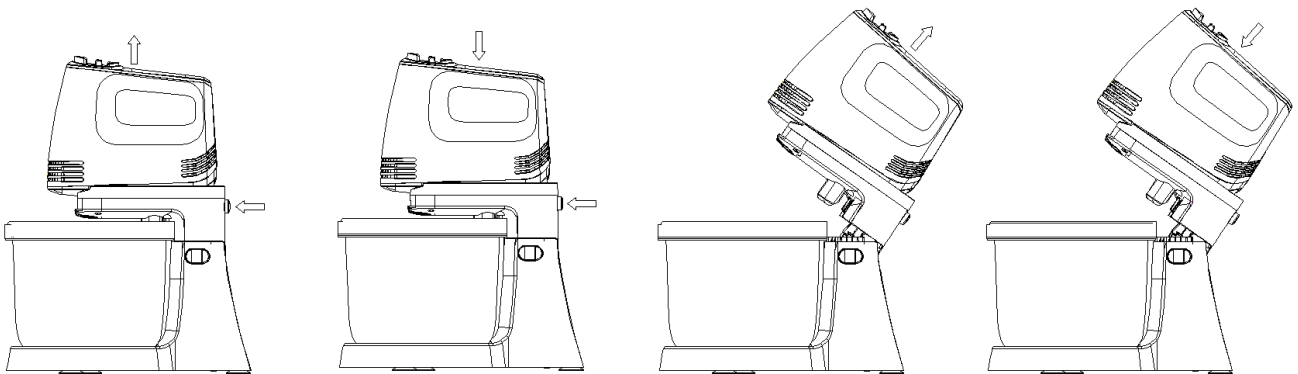


Fig.1

Fig.2

Fig.3

Fig.4

1. Alinee el orificio debajo de la parte posterior de la batidora de mano con el tubérculo en la parte superior de la base, luego presione verticalmente con un poco de fuerza. Asegúrese de que esté correctamente ensamblado (Fig.1). Para quitar la batidora de mano, empuje la batidora de mano en la dirección indicada por la flecha (Fig.2). Mantenga el cabezal de la batidora en la posición de inclinación y presione el interruptor de la base (Fig.3).

2. Elija los accesorios adecuados según la tarea a realizar y móntelos en su posición. Los batidores son para mezclar clara de huevo o mezclar otro líquido. Los ganchos para amasar son para amasar la masa.

Nota: Batidores y ganchos para masa, el que tiene engranaje solo se puede insertar en el enchufe con gráficos y el otro solo se puede insertar en el otro enchufe. Los dos batidores y dos ganchos de masa no se pueden insertar al revés.

3. Coloque la comida que necesita batir en un tazón, luego coloque el tazón en su lugar.

4. Baje el cabezal de la batidora y presione el interruptor de la base (Fig.4).

5. Asegúrese de que la unidad esté en la configuración 0, luego conéctela a la fuente de alimentación.

6. Marque el selector de velocidad al ajuste deseado y el aparato comenzará a funcionar. Hay 5 configuraciones y la velocidad alcanzará la máxima si se presiona el botón turbo en cualquier momento.

Advertencia: No coloque un cuchillo, una cuchara de metal, un tenedor, etc., en el recipiente durante el funcionamiento.

7. El tiempo máximo de operación por tiempo no debe exceder los 10 minutos, luego descanse durante el tiempo apropiado hasta que su batidora de mano / base se enfríe entre dos ciclos consecutivos. Al amasar masa de levadura, sugerimos que el selector de velocidad esté primero a baja velocidad y luego use alta velocidad para lograr los mejores resultados.

Nota: Durante el funcionamiento, puede girar el recipiente con la mano para lograr los mejores resultados.

8. Cuando termine de mezclar, gire el selector de velocidad a la posición 0, desenchufe el cable del tomacorriente.

9. Si es necesario, puede raspar el exceso de partículas de comida de los batidores o ganchos de masa con una espátula.

10. Levante el cabezal de la batidora, sostenga los batidores / ganchos de masa con una mano y presione firmemente el botón expulsor con la otra mano, retire los batidores / ganchos de masa.

Nota: Retire los batidores / ganchos para masa solo en el ajuste 0.

11. La batidora de mano se puede utilizar por separado sin la base en su posición.

12. No utilice el aparato para otro uso que no sea el indicado.

13. Guarde estas instrucciones.

LIMPIEZA Y MANTENIMIENTO

1. Desenchufe el aparato y espere que se enfríe completamente antes de limpiarlo.

Precaución: el mezclador no se puede sumergir en agua u otro líquido.

2. Limpie la superficie exterior del cabezal y la base con un paño húmedo y pule con un paño suave y seco.

3. Limpie cualquier exceso de partículas de comida del cable de alimentación.

4. Sumerja el recipiente para mezclar, las batidoras y los ganchos para masa en agua tibia y jabón para una limpieza completa. Luego enjuague con agua corriente y seque. Los batidores y los ganchos para masa se pueden colocar en el lavavajillas.

CONSEJOS DE COCINA

1. Los ingredientes refrigerados, como la mantequilla y los huevos, deben estar a temperatura ambiente antes de comenzar a mezclar. Prepara estos ingredientes con anticipación.
2. Para eliminar la posibilidad de cáscaras o huevos deteriorados en su receta, primero rompa los huevos en recipientes separados y luego agréguelos a la mezcla.
3. No se exceda. Tenga cuidado de mezclar solo mezclas hasta que se recomiende en su receta. Incorpore los ingredientes secos solo hasta que estén combinados. Utilice siempre la velocidad baja.
4. Condiciones climáticas. Los cambios estacionales de temperatura, la temperatura de los ingredientes y la variación de su textura de una zona a otra influyen en el tiempo de mezcla necesario y en los resultados obtenidos.
5. Empiece siempre a mezclar a menor velocidad. Aumente gradualmente a la velocidad recomendada como se indica en la receta.

Batiendo harina

Ingredientes: harina, agua, sal, huevos.

Método: Coloque la harina 1190g, el agua 856g, dos huevos y la sal 10g, mezclar en un tazón, activando el producto con el batidor instalado funcionando a una velocidad más baja durante 30 segundos, luego funcionando a la velocidad más alta durante .5 minutos, la masa puede estar bien mezclada.

Batir huevos

Ingredientes: huevos

Coloque la clara de huevo en la taza, generalmente, cuatro claras de huevo son suficientes. La duración máxima de la operación por tiempo no puede exceder los 5 minutos.

Observación: el volumen de la mezcla de alimentos no debe superar la altura del sinfín del gancho de masa ni más que la altura de la hoja de metal de los batidores.

DESCARTE ECOLÓGICO DEL PRODUCTO



¡Usted puede ayudar a proteger el medio ambiente!
Recuerde respetar las normas locales: entregue los equipos eléctricos en desuso al centro de descarte apropiado.

SERVICIO TÉCNICO

ARGENTINA: Si necesita información o tiene un problema, contáctese con el Centro de Servicio Autorizado al 0800-122-SMLF (7653) o por email: soporte@smartlife.com.ar
URUGUAY: Joaquín Requena 1374 Tel.: 2401-1976.
Para más información de servicios técnicos en el interior del país visite www.smartlife.com.uy

ESPECIFICACIONES Y CARÁCTERÍSTICAS

Origen: China. Voltaje nominal: 220-240V~50/60Hz. Potencia: 500W

SMARTLIFE

En **Argentina**: Importado, distribuido y garantizado por Visuar S.A. Quinquela Martín 1924, C1296ADN, C.A.B.A., Argentina. C.U.I.T.: 30-65553446-2. www.visuar.com.ar

En **Uruguay**: Importado, distribuido y garantizado por Visuar Uruguay S.A. Ruta 101 Km. 28.600, Canelones, Uruguay. RUT N° 216175440017. www.visuar.com.uy

